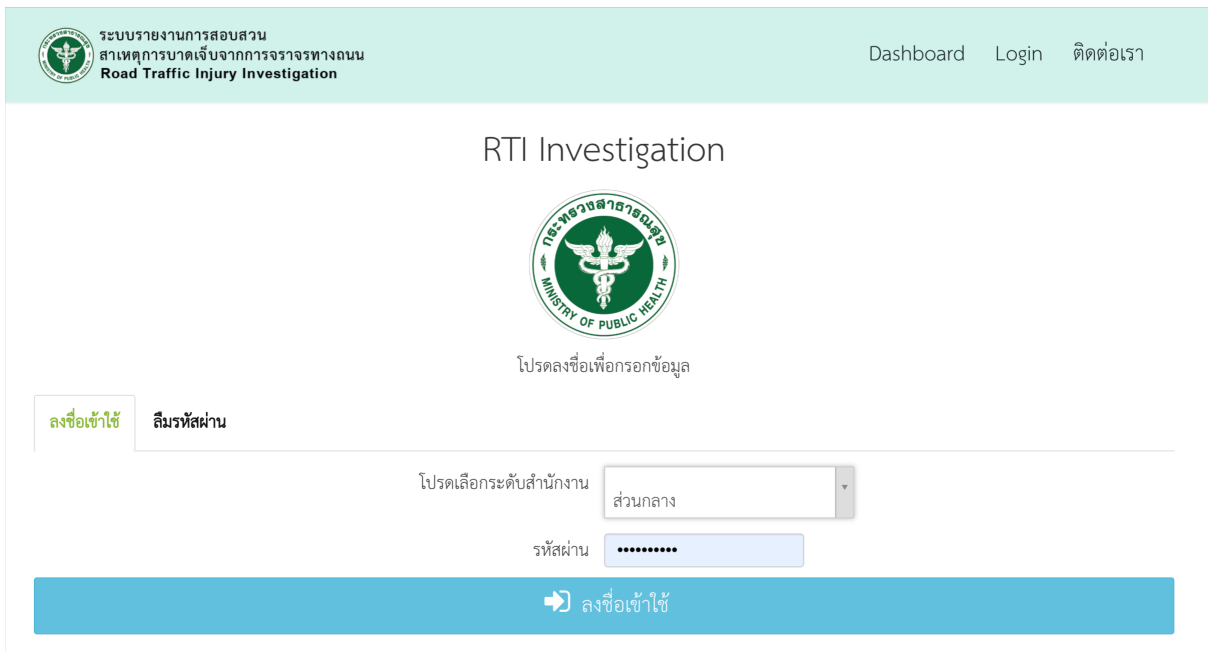
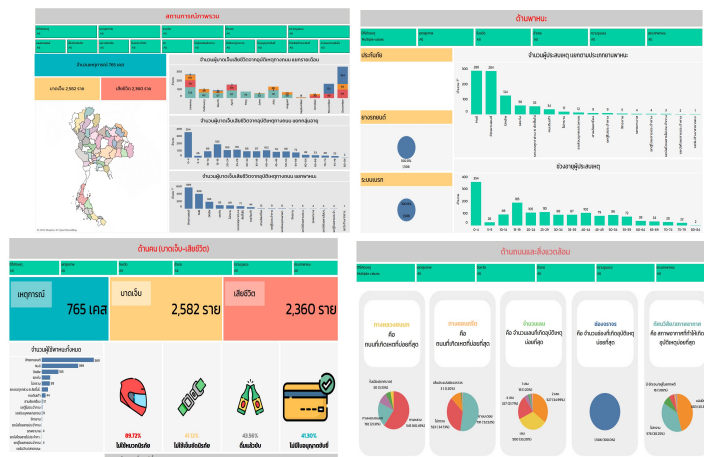


คู่มือการใช้งาน



ระบบรายงานการสอบสวนการบาดเจ็บ หรือเสียชีวิตจากอุบัติเหตุทางถนน (ปรับปรุง 2567)



สารบัญ

การเข้าสู่ระบบ	1
การคีย์ข้อมูลสถานการณ์อุบัติเหตุใหม่	3
การออกรายงาน , ดูรายงาน	
- อออกรายงานรูปแบบ Excel	7
- รายงาน Dashboard	9
ER Diagram	11
Data Dictionary	12

การเข้าสู่ระบบ

1. ไปที่เว็บไซต์ <https://dip.ddc.moph.go.th/rtisat>

ระบบรายงานการสอบสวน
สาเหตุการบาดเจ็บจากการจราจรทางถนน
Road Traffic Injury Investigation

Dashboard Login ติดต่อเรา

RTI Investigation

กระทรวงสาธารณสุข
MINISTRY OF PUBLIC HEALTH

โปรดลงชื่อเพื่อกรอกข้อมูล

ลงชื่อเข้าใช้ ลืมรหัสผ่าน

โปรดเลือกระดับสำนักงาน -- โปรดเลือก --

2. เลือกระดับผู้ใช้ของท่าน และ กรอกรหัสผ่าน แล้วคลิกปุ่ม ลงชื่อเข้าใช้

ลงชื่อเข้าใช้ ลืมรหัสผ่าน

โปรดเลือกระดับสำนักงาน ส่วนกลาง

รหัสผ่าน *****

➔ ลงชื่อเข้าใช้

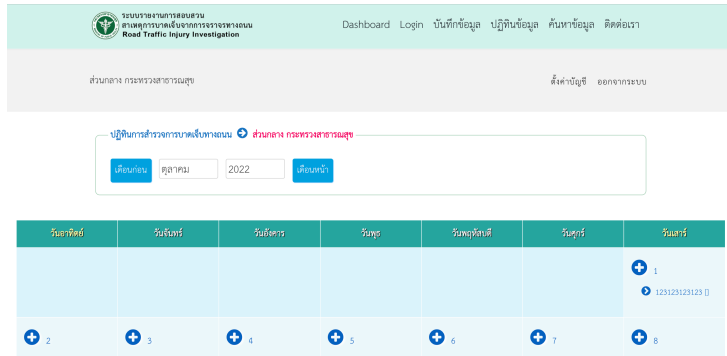
3. หากกรหัสผ่านไม่ถูกต้อง จะมี error แจ้ง กรุณาตรวจสอบ หรือติดต่อกองป้องกันการบาดเจ็บ

รหัสผิดพลาด

ลงชื่อเข้าใช้ ลืมรหัสผ่าน

โปรดติดต่อ กองป้องกันการบาดเจ็บ กรมควบคุมโรค
กระทรวงสาธารณสุข
ถนนติวานนท์ ต.ตลาดขวัญ อ.เมือง จ.นนทบุรี 11000
โทรศัพท์: 02 590 3952
E-mail: teaminjury@gmail.com

4. หากรหัสผ่านถูกต้อง โปรแกรมจะแสดงในส่วนของหน้าหลัก



5. โดยสิทธิของผู้ใช้งานเป็นดังนี้

- ส่วนกลาง
 - สามารถ บันทึก, แก้ไข, เห็น และ ดาวน์โหลด ได้ทุกข้อมูล
- สคร
 - สามารถบันทึกข้อมูลของสคร. ตนเองได้
 - สามารถเห็นและดาวน์โหลดข้อมูลของจังหวัดในเขตได้
 - ไม่สามารถแก้ไขข้อมูลของหน่วยงานอื่นได้
- จังหวัด
 - สามารถบันทึกข้อมูลของจังหวัดตนเองได้
 - สามารถเห็นและดาวน์โหลดข้อมูลของอำเภอ/รพ./รพ.สต. ในจังหวัดได้
 - ไม่สามารถแก้ไขข้อมูลของหน่วยงานอื่นได้
- อำเภอ
 - สามารถบันทึกข้อมูลของอำเภอตนเองได้
 - สามารถเห็นและดาวน์โหลดข้อมูลของอำเภอในจังหวัดตนเองได้
 - ไม่สามารถแก้ไขข้อมูลของหน่วยงานอื่นได้
- รพ.
 - สามารถบันทึกข้อมูลของ รพ.ตนเองได้
 - สามารถเห็นและดาวน์โหลดข้อมูลของรพ. ในจังหวัดตนเอง
 - ไม่สามารถแก้ไขข้อมูลของหน่วยงานอื่นได้
- รพ.สต.
 - สามารถบันทึกข้อมูลของ รพ.สต. ตนเองได้
 - สามารถเห็นและดาวน์โหลดข้อมูลในอำเภอตนเองได้
 - ไม่สามารถแก้ไขข้อมูลของหน่วยงานอื่นได้

การคีย์ข้อมูล

1. การเริ่มต้นคีย์ข้อมูลทำได้ 2 วิธี เข้าแบบฟอร์มไปเพิ่มตรงๆ หรือกดวันที่เกิดเหตุที่ปฏิทินก็ได้

The screenshot shows the RTISAT dashboard with the following elements:

- Header: ระบบรายงานการสอบสวนการบาดเจ็บหรือเสียชีวิตจากการจราจรทางถนน (Road Traffic Injury Investigation), Dashboard, Login, บันทึกข้อมูล, ปฏิทินข้อมูล, ค้นหาข้อมูล, ติดต่อเรา
- Sub-header: ส่วนกลาง กระทรวงสาธารณสุข, ตั้งค่าบัญชี, ออกจากระบบ
- Filter: ปฏิทินการสำรวจการบาดเจ็บทางถนน, ส่วนกลาง กระทรวงสาธารณสุข, เดือนก่อน, ตุลาคม, 2022, เดือนหน้า
- Calendar: A calendar grid with days of the week (วันอาทิตย์ to วันเสาร์) and dates 1 through 8. A red box highlights the calendar area, and red arrows point to the 'บันทึกข้อมูล' (Record Data) and 'ปฏิทินข้อมูล' (Data Calendar) links in the header.

2. โปรแกรมจะแสดงแบบฟอร์มการบันทึกข้อมูล ให้ผู้ใช้งานกรอกข้อมูลให้ครบถ้วน โดยที่ช่องที่สำคัญและจำเป็นต้องกรอก จะมีเครื่องหมายดอกจันสีแดง (*) กำกับอยู่ โดยข้อมูลส่วนแรกที่ต้องกรอกคือรายละเอียดเกี่ยวกับเหตุการณ์

The screenshot shows the 'แบบฟอร์มกรอกข้อมูล' (Data Entry Form) for 'การบาดเจ็บและเสียชีวิตจากการจราจรทางถนน' (Road Traffic Injury and Death). The form includes the following fields:

- เมนูนำทาง: สถานการณ์, ถนนและสิ่งแวดล้อม, เพิ่มพาหนะ, ยานพาหนะที่ 1 (ลบ), เพิ่มผู้โดยสาร
- สถานะ: สถานการณ์
- 1. วันรับแจ้ง: [Text input]
- 2. สัปดาห์ที่: [Text input]
- 3. ผู้แจ้งข่าว (ชื่อ สกุล): ชื่อ สกุล [Text input]
- 4. ประเภทหน่วยงานผู้แจ้งข่าว: ไม่ทราบ [Dropdown menu]
- 5. หน่วยงานที่รับแจ้ง: [Text input]
- 6. สถานที่เกิดเหตุการณ์: อื่นๆ ระบุ [Dropdown menu]
- 6.1 อื่นๆ ระบุ: ทางถนน [Text input]
- 7. จังหวัด: -- โปรดเลือก -- [Dropdown menu]
- 8. อำเภอ: [Text input]
- 9. ตำบล: [Text input]
- 10. ต่างประเทศ (ชื่อประเทศ): [Text input]

3. เมื่อกรอกรายละเอียดเกี่ยวกับเหตุการณ์เสร็จสิ้น ส่วนต่อไปคือ ถนนและสิ่งแวดล้อม ให้กรอกข้อมูลให้ครบถ้วนเช่นกัน

ถนนและสิ่งแวดล้อม

28. ประเภทถนน: ไม่ทราบ

28.1. หมายเลขถนน: []

29. ลักษณะทางบริเวณจุดเกิดเหตุ

รายการแสดงทั้งสิ้น 10 รายการว่างเปล่า

→ →

← ←

ไม่ทราบ
ทางตรง
ทางโค้ง
ทางแยก
ทางคนข้าม (ทางม้าลาย)

30. จำนวนเลนทั้งหมด(รวมไป-กลับ): []

31. การแบ่งช่องจราจร(เลนจราจรไปกลับ): ไม่ทราบ

32. ชนิดถนน: ไม่ทราบ

33. สีจราจร: ไม่ทราบ

34. สัญญาณไฟจราจรไฟเขียวไฟ: []

35. ทิวทัศน์/สภาพอากาศ: []

4. ในส่วนต่อไป จะเป็นข้อมูลเกี่ยวกับยานพาหนะที่ 1 ให้กรอกข้อมูลให้ครบถ้วน

ยานพาหนะที่ 1

39. ประเภทการใช้งาน: ไม่ทราบ

40. ประเภทยานพาหนะ: ไม่ทราบ

ทิศทางการชน (ดูจากพยานะของผู้ป่วยเป็นหลัก)

40.1. ทิศทางการชน: 1

5. ส่วนต่อมา คือ ผู้ขับขี่พาหนะ ให้กรอกข้อมูลให้ครบถ้วน โดยในส่วนนี้ หากต้องการค้นหาข้อมูลจากในระบบ injury surveillance ให้เลือกค้นหาจากเลขบัตรประชาชน และเลือก รพ. หากมีข้อมูลระบบจะดึงมาให้โดยอัตโนมัติ

เมนูนำทาง

สถานการณ์

ถนนและสิ่งแวดล้อม

เพิ่มพาหนะ

ยานพาหนะที่ 1 ลบ

เพิ่มผู้โดยสาร

ผู้ขับขี่ยานพาหนะ

ค้นหาข้อมูลผู้ขับขี่จากฐานข้อมูล IS

รหัสบัตรประชาชน รหัสโรงพยาบาล

รพ.กษทรา ค้นหา

61. เพศ 61.1. รหัสบัตรประชาชน 61.2. ชื่อจริง 61.3. นามสกุล 62. อายุ

ไม่ทราบ [] [] [] [] []

63. สถานะการบาดเจ็บ 63.1. การนำส่ง 64. พาหนะ 65. ประเภท

ไม่ทราบ [] [] พาหนะต้นเหตุ (คันที่ 1) ผู้ขับขี่

65.1. โบซ์ซี่ 65.3. ประสบการณ์การขับขี่ (ปี) 65.4. ความชำนาญในการขับขี่ 66. ทีมแอลกอฮอล์/เสพยาเสพติด

ไม่ทราบ [] (*ถ้าเกิน 6 เดือนปิดขึ้น) [] [] ไม่ทราบ []

68. รับพาหนะที่มีฤทธิ์กล่อมประสาท/ทำให้ง่วง

ไม่ทราบ []

6. หากต้องการเพิ่มพาหนะที่ 2 ให้มาที่แถบด้านซ้าย จากนั้นกดปุ่ม เลือกเพิ่มพาหนะ ในหน้าแบบฟอร์ม จะมีส่วนของ ยานพาหนะที่ 2 เพิ่มขึ้นมาให้ ให้กรอกข้อมูลให้ครบถ้วน หากไม่ต้องการ ให้กดปุ่มลบ ด้านหลังของช่องยานพาหนะนั้นๆ

เมนูนำทาง

สถานการณ์

ถนนและสิ่งแวดล้อม

เพิ่มพาหนะ

ยานพาหนะที่ 1 ลบ

เพิ่มผู้โดยสาร

ยานพาหนะที่ 1 ลบ

39. ประเภทการใช้งาน * 40. ประเภทยานพาหนะ *

รถส่วนบุคคล/เอกชน จักรยาน

ผู้ขับขี่ยานพาหนะ

ค้นหาข้อมูลผู้ขับขี่จากฐานข้อมูล IS

รหัสบัตรประชาชน รหัสโรงพยาบาล

[] ==กรุณาเลือก== ค้นหา

61. เพศ * 61.1. รหัสบัตรประชาชน 61.2. ชื่อจริง 61.3. นามสกุล 62. อายุ *

ไม่ทราบ [] 3140800329426 น.ส.สุกัญญา กุฑรังษิณี 48

63. สถานะการบาดเจ็บ * 63.1. การนำส่ง 63.2. เวลาที่เสียชีวิต 64. พาหนะ

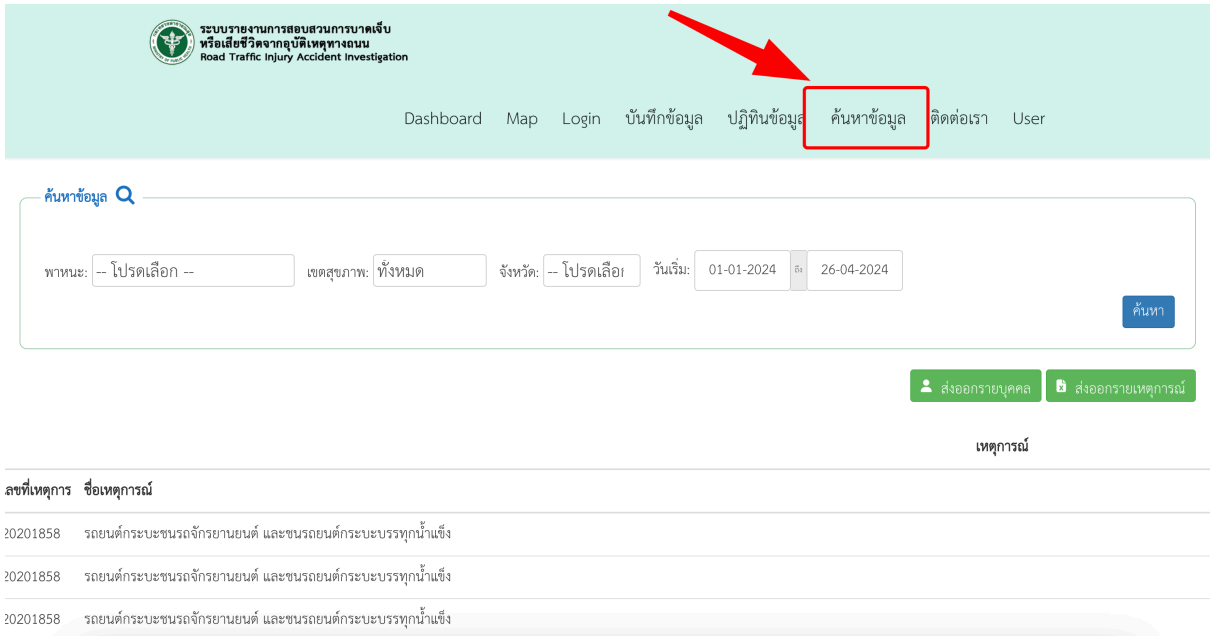
เสียชีวิต ณ จุดเกิดเหตุ [] ไม่มีการนำส่ง (เสียชีวิตที่จุด... [] [] พาหนะต้นเหตุ (คันที่ 1)

65. ประเภท 65.1. โบซ์ซี่ * 65.3. ประสบการณ์การขับขี่ (ปี) 65.4. ความชำนาญในการขับขี่

ผู้ขับขี่ [] ไม่มี [] (*ถ้าเกิน 6 เดือนปิดขึ้น) [] ไม่ทราบ []

การออกรายงาน

1. ไปที่เมนู ค้นหาข้อมูล โปรแกรมจะแสดงหน้าออกรายงานขึ้น



ระบบรายงานการสอบสวนการบาดเจ็บหรือเสียชีวิตจากอุบัติเหตุทางถนน
Road Traffic Injury Accident Investigation

Dashboard Map Login บันทึกข้อมูล ปฏิทินข้อมูล ค้นหาข้อมูล ติดต่อเรา User

ค้นหาข้อมูล

พาหนะ: -- โปรดเลือก -- เขตสุขภาพ: ทั้งหมด จังหวัด: -- โปรดเลือก -- วันเริ่ม: 01-01-2024 ถึง 26-04-2024

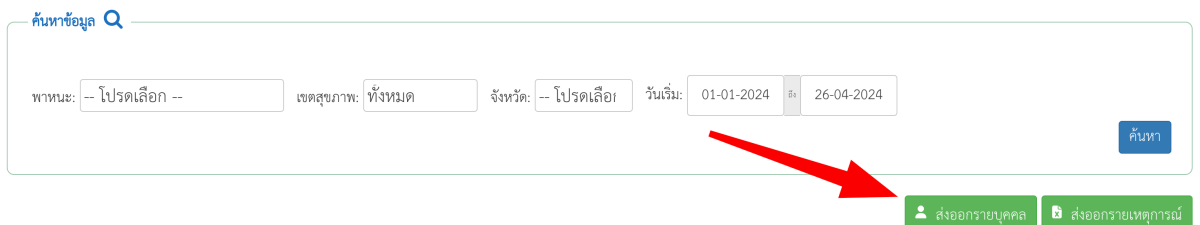
ค้นหา

ส่งออกรายบุคคล ส่งออกรายเหตุการณ์

เหตุการณ์

เลขที่เหตุการณ์	ชื่อเหตุการณ์
20201858	รถยนต์กระบะชนรถจักรยานยนต์ และชนรถยนต์กระบะบรรทุกน้ำแข็ง
20201858	รถยนต์กระบะชนรถจักรยานยนต์ และชนรถยนต์กระบะบรรทุกน้ำแข็ง
20201858	รถยนต์กระบะชนรถจักรยานยนต์ และชนรถยนต์กระบะบรรทุกน้ำแข็ง

2. ให้เลือกตัวกรองข้อมูลที่ต้องการ แล้วกดค้นหา ผลลัพธ์การค้นหาจะแสดงด้านล่าง ผู้ใช้สามารถเลือกดาวน์โหลดได้ทั้งในรูปแบบรายบุคคล และ รายเหตุการณ์



ค้นหาข้อมูล

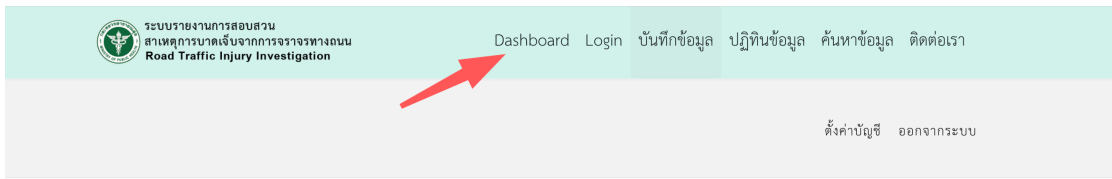
พาหนะ: -- โปรดเลือก -- เขตสุขภาพ: ทั้งหมด จังหวัด: -- โปรดเลือก -- วันเริ่ม: 01-01-2024 ถึง 26-04-2024

ค้นหา

ส่งออกรายบุคคล ส่งออกรายเหตุการณ์

การดูรายงาน Dashboard

1. จากหน้าหลัก เลือกที่เมนู Dashboard



2. จากนั้นโปรแกรมจะแสดง Dashboard สถานการณ์ของระบบ RTISAT โดยดึงข้อมูลมาจากระบบ ผู้ใช้งานสามารถเลือกดูได้ตาม Tab โดยแบ่งออกทั้งหมด 4 ด้าน ได้แก่

“สถานการณ์ภาพรวม” “ด้านคน” (บาดเจ็บ-เสียชีวิต) “ด้านพาหนะ” “ถนน และสิ่งแวดล้อม”

